

Znak: GMR.6220.1.2021

### DECYZJA

Na podstawie art. 71 ust. 2 pkt 2, art. 75 ust. 1 pkt 4, art. 84 i art. 85 ust. 1, ust. 2 pkt 2, ust. 3 ustawy z dnia 3 października 2008 r. o udostępnianiu informacji o środowisku i jego ochronie, udziale społeczeństwa w ochronie środowiska oraz o ocenach oddziaływania na środowisko (t.j. Dz. U. z 2021 r., poz. 247 ze zm.), a także § 3 ust. 2 pkt 2 w związku z § 3 ust. 1 pkt 81 Rozporządzenia Rady Ministrów z dnia 10 września 2019 r. w sprawie przedsięwzięć mogących znacząco oddziaływać na środowisko (t.j. Dz. U. z 2019 r., poz. 1839), w związku z art. 104 ustawy z dnia 14 czerwca 1960 r. Kodeks postępowania administracyjnego (t.j. Dz. U. z 2021 r., poz. 735), po rozpatrzeniu wniosku Gminy Daleszyce, Plac Staszica 9, 26-021 Daleszyce,

#### orzekam

- I. stwierdzić brak potrzeby przeprowadzenia oceny oddziaływania na środowisko dla przedsięwzięcia pn.: „**Budowa kanalizacji sanitarnej na terenie gminy Daleszyce - Zadanie 3. Kanalizacja sanitarna dla części miejscowości Kranów**”,
- II. określić warunki korzystania ze środowiska:
  1. Należy stosować sprawny technicznie sprzęt budowlany i transportowy. Rodzaj i stan techniczny sprzętu musi zapewnić ochronę środowiska gruntowo-wodnego przed zanieczyszczeniem produktami ropopochodnymi.
  2. Wykonawca prac winien posiadać sorbenty służące do minimalizacji skutków potencjalnych wycieków substancji niebezpiecznych.
  3. Ścieki bytowe powstające na etapie realizacji przedsięwzięcia należy gromadzić w przenośnych sanitariatach i zapewnić ich regularny wywóz przez uprawnione podmioty.
  4. Realizacja prac nie może powodować zmiany stosunków wodnych ze szkodą dla gruntów sąsiednich.
  5. Na etapie realizacji zamierzenia należy prowadzić gospodarkę wodno-ściekową i gospodarkę odpadami w sposób zabezpieczający przed negatywnym wpływem na środowisko gruntowo-wodne oraz zapewnić ich aktualny odbiór przez uprawnione podmioty.
- III. Charakterystyka planowanego przedsięwzięcia stanowi załącznik nr 1 do niniejszej decyzji.

#### Uzasadnienie

W dniu 08.01.2021 r. do Burmistrza Miasta i Gminy Daleszyce wpłynął wniosek Gminy Daleszyce, Plac Staszica 9, 26-021 Daleszyce, działającej za pośrednictwem pełnomocnika Pana Sławomira Obarskiego, SKAR CENTRUM Sp. z o.o. o wydanie decyzji o środowiskowych uwarunkowaniach dla przedsięwzięcia pn.: „Budowa kanalizacji sanitarnej na terenie gminy Daleszyce - Zadanie 3. Kanalizacja sanitarna dla części miejscowości Kranów”.

Stosownie do art. 73 ust. 1 ustawy z dnia 3 października 2008 r. o udostępnianiu informacji o środowisku i jego ochronie, udziale społeczeństwa w ochronie środowiska oraz o ocenach oddziaływania na środowisko, postępowanie w przedmiocie wydania decyzji o środowiskowych uwarunkowaniach wszczyna się na wniosek podmiotu planującego podjęcie realizacji przedsięwzięcia. W przedmiotowej sprawie organem właściwym do wydania decyzji o środowiskowych uwarunkowaniach jest, w myśl art. 75 ust. 1 pkt 4 w/w ustawy, Burmistrz Miasta i Gminy Daleszyce.

W trakcie przedmiotowego postępowania, tut. organ przeanalizował cały materiał zgromadzony w sprawie, w tym szczegółowo:

- wniosek o wydanie decyzji o środowiskowych uwarunkowaniach;
- kartę informacyjną przedsięwzięcia wraz z uzupełnieniami;
- mapy ewidencyjne obejmujące przewidywany teren, na którym będzie realizowane przedsięwzięcie;

- mapy w skali zapewniającej czytelność przedstawionych danych z zaznaczonym przewidywanym terenem, na którym będzie realizowane przedsięwzięcie oraz z zaznaczonym przewidywanym obszarem, na który będzie oddziaływać przedsięwzięcie;
- opinię Państwowego Powiatowego Inspektora Sanitarnego w Kielcach z dnia 15.02.2021 r., znak: NZ.9022.4.14.2021;
- postanowienie Regionalnego Dyrektora Ochrony Środowiska w Kielcach z dnia 23 marca 2021 r., znak: WOO-II.4220.42.2020.AM.2;
- opinię Dyrektora Zarządu Zlewni w Kielcach Państwowego Gospodarstwa Wodnego Wody Polskie z dnia 19 kwietnia 2021 r., znak: KR.ZZŚ.1.435.22.2021.MJ;
- inną dokumentację wynikającą z metryki sprawy.

Przedmiotowa inwestycja należy do kategorii przedsięwzięć mogących potencjalnie znacząco oddziaływać na środowisko, dla których przeprowadzenie oceny oddziaływania przedsięwzięcia na środowisko może być wymagane, tj., o których mowa w art. 59 ust. 1 pkt 2 ustawy o udostępnianiu informacji o środowisku i jego ochronie, udziale społeczeństwa w ochronie środowiska oraz o ocenach oddziaływania na środowisko, wymienionych w § 3 ust. 2 pkt 2 w związku z § 3 ust. 1 pkt 81 Rozporządzenia Rady Ministrów z dnia 10 września 2019 r. w sprawie przedsięwzięć mogących znacząco oddziaływać na środowisko (Dz. U. z 2019 r., poz. 1839), tj. polegające na rozbudowie, przebudowie lub montażu realizowanego lub zrealizowanego przedsięwzięcia wymienionego w ust. 1 (w tym przypadku pkt 81 - *sieci kanalizacyjne o całkowitej długości przedsięwzięcia nie mniejszej niż 1 km, z wyłączeniem przebudowy tych sieci metodą bezwykopową, sieci kanalizacji deszczowej zlokalizowanych w pasie drogowym i obszarze kolejowym oraz przyłączy do budynków*), z wyłączeniem przypadków, w których ulegająca zmianie lub powstająca w wyniku rozbudowy, przebudowy lub montażu część realizowanego lub zrealizowanego przedsięwzięcia nie osiąga progów określonych w ust. 1, o ile zostały one określone; w przypadku gdy jest to druga lub kolejna rozbudowa, przebudowa lub montaż, sumowaniu podlegają parametry tej rozbudowy, przebudowy lub montażu z poprzednimi rozbudowami, przebudowami lub montażami, o ile nie zostały one objęte decyzją o środowiskowych uwarunkowaniach.

Działając na podstawie art. 64 ustawy z dnia 3 października 2008 r. o udostępnianiu informacji o środowisku i jego ochronie, udziale społeczeństwa w ochronie środowiska oraz o ocenach oddziaływania na środowisko, tut. organ wystąpił do Regionalnego Dyrektora Ochrony Środowiska w Kielcach, Dyrektora Zarządu Zlewni w Kielcach Państwowego Gospodarstwa Wodnego Wody Polskie oraz do Państwowego Powiatowego Inspektora Sanitarnego w Kielcach o wydanie opinii, co do potrzeby przeprowadzenia oceny oddziaływania na środowisko, a w przypadku stwierdzenia takiej potrzeby o ustalenie zakresu raportu o oddziaływaniu przedsięwzięcia na środowisko.

W związku z tym, że liczba stron o wydanie decyzji o środowiskowych uwarunkowaniach przekracza 10, stosownie do art. 74 ust. 3 ustawy z dnia 3 października 2008 r. o udostępnianiu informacji o środowisku i jego ochronie, udziale społeczeństwa w ochronie środowiska oraz o ocenach oddziaływania na środowisko zastosowano art. 49 ustawy z dnia 14 czerwca 1960 r. Kodeks postępowania administracyjnego zgodnie, z którym strony mogą być zawiadamiane o decyzjach i innych czynnościach organu administracji publicznej poprzez obwieszczenie w zwyczajowo przyjęty sposób publicznego ogłaszania poprzez zamieszczenie stosownych informacji na tablicy ogłoszeń Urzędu Miasta i Gminy Daleszyce, na tablicach ogłoszeń w miejscach planowanej do realizacji inwestycji oraz w Biuletynie Informacji Publicznej Urzędu Miasta i Gminy Daleszyce.

Obwieszczeniem znak: GMR.6220.1.2021 z dnia 2021-02-02 Burmistrz Miasta i Gminy Daleszyce zawiadomił strony o wszczęciu postępowania administracyjnego w przedmiotowej sprawie. Obwieszczenie zostało skutecznie podane do publicznej wiadomości poprzez zamieszczenie na tablicy ogłoszeń tut. Urzędu, na tablicach ogłoszeń w miejscach planowanej do realizacji inwestycji oraz w Biuletynie Informacji Publicznej Urzędu Miasta i Gminy Daleszyce: <http://bip.daleszyce.pl/>.

Pismem z dnia 22 lutego 2021 r., znak: WOO-II.4220.42.2021.AM.1 Regionalny Dyrektor Ochrony Środowiska w Kielcach zwrócił się do Burmistrza Miasta i Gminy Daleszyce o uzupełnienie wniosku. Pełnomocnik Inwestora pismem z dnia 2021-03-08, znak: L.dz. 23/2021 uzupełnił wniosek.

Pismem z dnia 26 marca 2021 r., znak: KR.ZZŚ.1.435.22.2021.MJ Dyrektor Zarządu Zlewni w Kielcach PGW Wody Polskie zwrócił się do tut. organu o uzupełnienie wniosku. Pełnomocnik Inwestora pismem z dnia 31.03.2021r., znak: L.dz.30/2021 uzupełnił wniosek.

Państwowy Powiatowy Inspektor Sanitarny w Kielcach pismem z dnia 15.02.2021 r., znak: NZ.9022.4.14.2021 po zapoznaniu się z dokumentami wyraził opinię, że nie uznaje potrzeby przeprowadzenia oceny oddziaływania na środowisko przedsięwzięcia pn.: „Budowa kanalizacji sanitarnej na terenie gminy Daleszyce – Zadanie 3. Kanalizacja sanitarna dla części miejscowości Kranów”.

Regionalny Dyrektor Ochrony Środowiska w Kielcach postanowieniem z dnia 23 marca 2021 r., znak: WOO-II.4220.42.2020.AM.2 po przanalizowaniu wniosku o wydanie decyzji o środowiskowych uwarunkowaniach wraz z załącznikami, w tym kartą informacyjną przedsięwzięcia z uzupełnieniem wyraził opinię, że dla przedsięwzięcia pod nazwą: „Budowa kanalizacji sanitarnej na terenie gminy Daleszyce – Zadanie 3. Kanalizacja sanitarna dla części miejscowości Kranów”, nie istnieje konieczność przeprowadzenia oceny oddziaływania na środowisko.

Dyrektor Zarządu Zlewni w Kielcach Państwowego Gospodarstwa Wodnego Wody Polskie pismem z dnia 19 kwietnia 2021 r., znak: KR.ZZŚ.1.435.22.2021.MJ wyraził opinię, że przedsięwzięcie pn.: „Budowa kanalizacji sanitarnej na terenie gminy Daleszyce – Zadanie 3. Kanalizacja sanitarna dla części miejscowości Kranów” nie wymaga przeprowadzenia oceny oddziaływania przedsięwzięcia na środowisko. Jednocześnie w wydanej opinii Dyrektor Zarządu Zlewni w Kielcach PGW Wody Polskie określił warunki realizacji przedsięwzięcia, które w niniejszej decyzji zostały uwzględnione.

Po dokonaniu analizy materiałów zgromadzonych w przedmiotowej sprawie, rozważeniu stanowisk organów opiniujących oraz łącznym uwzględnieniu kryteriów związanych z kwalifikowaniem przedsięwzięcia do przeprowadzenia oceny oddziaływania na środowisko, o których mowa w art. 63 ust. 1 w/w ustawy, tut. organ ustalił, co następuje:

Planowane przedsięwzięcie polega na budowie sieci kanalizacji sanitarnej grawitacyjnej i tłocznej o łącznej długości ok. 2,2 km na terenie obrębu ewidencyjnego Kranów, gmina Daleszyce.

Przedmiotowa inwestycja przebiegać będzie głównie w pasach drogowych dróg gminnych i wewnętrznych, przez teren działek prywatnych budowlanych, rolnych oraz teren leśny.

Zakres inwestycji obejmuje m.in.:

- kanały grawitacyjne z rur z tworzyw sztucznych o średnicy  $\varnothing$  200 mm o długości ok. 1,5 km;
- kanały tłoczne z rur z tworzyw sztucznych o średnicy  $\varnothing$  90 mm o długości ok. 0,63 km;
- ok. 2 szt. przepompowni ścieków wraz z zasilaniem energetycznym;
- przyłącza sanitarne do budynków.

Przedmiotowe odcinki kanalizacji sanitarnej będą włączone do istniejącej sieci kanalizacji sanitarnej. Zgodnie z kartą informacyjną przewiduje się odprowadzenie ścieków w ilości  $Q_{dśr} = 30 \text{ m}^3/\text{d}$  ścieków do oczyszczalni w Marzyszu i  $Q_{dśr} = 20 \text{ m}^3/\text{d}$  ścieków do oczyszczalni w Daleszycach.

Realizacja zamierzenia inwestycyjnego ma na celu uprządkowanie gospodarki wodno-ściekowej na terenie gminy Daleszyce, w tym likwidację indywidualnych zbiorników na ścieki bytowe.

Zgodnie z miejscowym planem zagospodarowania przestrzennego sąsiedztwo przedmiotowej inwestycji stanowią tereny m.in.: zabudowy mieszkaniowej, w tym jednorodzinnej, rolne, zieleni łąkowej, leśne oraz dróg.

Realizacja inwestycji wiązać się będzie z wycinką ok. 83 szt. drzew oraz krzewów z powierzchni ok.  $70,5 \text{ m}^2$ .

Przebieg kanalizacji sanitarnej przez działkę leśną o nr ewid. 642/3 obręb Kranów przewiduje się wykonać metodą bezwykopową, bez naruszenia drzewostanu, na warunkach uzgodnionych z zarządcą.

W związku z eksploatacją kanalizacji nie przewiduje się wprowadzania zanieczyszczeń do środowiska. Jak wskazano w karcie informacyjnej przewidywana ilość odprowadzanych ścieków wynosić będzie  $Q_{\text{śrd.}} = 50 \text{ m}^3/\text{d}$ . Ścieki systemem kanalizacji zostaną odprowadzone w ilości  $Q_{\text{dśr}} = 30 \text{ m}^3/\text{d}$  i  $Q_{\text{dśr}} = 20 \text{ m}^3/\text{d}$  odpowiednio do oczyszczalni w Marzyszu o przepustowości  $Q_{\text{dśr}} = 950 \text{ m}^3/\text{d}$  (tj. 7228 RLM) i Daleszycach o przepustowości  $1000 \text{ m}^3/\text{d}$  (tj. 9500 RLM) i poddane zostaną procesom oczyszczania. Jak wynika z dokumentacji odbiornikiem oczyszczonych ścieków dla obu oczyszczalni jest rzeka Czarna Nida. Zgodnie z dokumentacją obecnie obciążenie oczyszczalni ścieków w Daleszycach wynosi 4091 RLM, natomiast oczyszczalni ścieków w Marzyszu wynosi 6440 RLM. Jak wynika z przedłożonej dokumentacji oczyszczalni ścieków w Marzyszu i Daleszycach zapewnią przyjęcie oraz oczyszczenie ścieków z projektowanej na terenie miejscowości Kranów kanalizacji do parametrów określonych w rozporządzeniu Ministra Gospodarki Morskiej i Żeglugi Śródlądowej w sprawie substancji szczególnie szkodliwych dla środowiska wodnego oraz warunków, jakie należy spełnić przy wprowadzaniu do wód lub do ziemi ścieków, a także przy odprowadzaniu wód opadowych lub roztopowych do wód lub do urządzeń wodnych (Dz. U. z 2019 r., poz. 1311).

Budowa sieci winna być prowadzona w koordynacji z innymi planowanymi przedsięwzięciami tak, aby wyeliminować i zminimalizować uciążliwości związane z jej oddziaływaniem na środowisko, poprzez m.in. właściwą organizację robót i rozłożenie w czasie prowadzonych zamierzeń.

Prace związane z budową sieci kanalizacji prowadzone będą m.in. na terenie działek będących własnością prywatną (przydomowe ogródki, tereny rolne), w pasach drogowych dróg publicznych i wewnętrznych oraz na terenach leśnych. Jak wynika z KIP na terenie planowanej inwestycji oraz w zasięgu oddziaływania nie stwierdzono występowania chronionych gatunków roślin, zwierząt i grzybów.

Ziemia z wykopów zostanie zagospodarowana na miejscu do zasypania wykopów, z zachowaniem warstw (humus należy gromadzić osobno).

Na etapie realizacji wystąpi zapotrzebowanie m.in. na surowce mineralne (piasek na podsypkę i obsypkę kanałów), beton asfaltowy, beton konstrukcyjny, cement, paliwo do napędu pojazdów samojezdnych, energię elektryczną do zasilania urządzeń elektrycznych z agregatów spalinowych prądotwórczych oraz wodę - z sieci wodociągowej - do przeprowadzenia prób szczelności i płukania rurociągu. Na etapie eksploatacji inwestycji może wystąpić konieczność wykorzystania wody w stanach awaryjnych sieci (do płukania). Woda zostanie użyta poprzez wykorzystanie samochodów WUKO. Szacowana ilość wody niezbędnej do użycia na etapie realizacji przedmiotowej kanalizacji sanitarnej wyniesie ok.  $360 \text{ m}^3$ , natomiast na etapie eksploatacji wyniesie ok.  $20 \text{ m}^3$  rocznie. Próby szczelności sieci kanalizacyjnej będą wykonywane sukcesywnie dla poszczególnych odcinków. Przewiduje się wykonanie około 40 prób w okresie 3 miesięcy. Wody powstałe z przeprowadzonych prób szczelności zostaną wpuszczone do istniejącego systemu kanalizacyjnego. Wszystkie użyte do budowy surowce, materiały, wodę, paliwa i energię należy wykorzystywać zgodnie z obowiązującymi normami i przepisami.

Z uwagi na charakter przedsięwzięcia, niewprowadzanie w związku z realizacją inwestycji obcych gatunków, gatunków inwazyjnych, nie przewiduje się wpływu na różnorodność biologiczną rozumianą jako liczebność i kondycja populacji występujących gatunków, w szczególności gatunków chronionych, rzadkich lub ginących oraz ich siedlisk, w tym utratę, fragmentację lub izolację siedlisk oraz zaburzenia funkcji przez nie pełnionych, a także ekosystemy - ich kondycję, stabilność, odporność na zaburzenia, fragmentację i pełnione funkcje w środowisku.

Prace związane z budową przedsięwzięcia wiązać się będą ze wzrostem poziomu hałasu, którego źródłem będzie praca sprzętu budowlanego, środków transportu. Hałas będzie miał zasięg lokalny. Trasa przedsięwzięcia przebiega częściowo w obrębie terenów chronionych akustycznie, zatem mieszkańcy i użytkownicy najbliższej zabudowy odczuwać mogą okresowe uciążliwości związane

z realizacją inwestycji. Ewentualne uciążliwości będą minimalizowane poprzez prowadzenie prac w porze dziennej w godz. 6.00 - 22.00, zastosowanie urządzeń i maszyn w pełni sprawnych. W okresie realizacji przedsięwzięcia będą miały miejsce również uciążliwości związane z emisją do powietrza substancji z procesu spalania paliw w silnikach maszyn budowlanych i pojazdów transportowych, prac montażowych. Powyższe emisje będą miały charakter okresowy i odwracalny, a uciążliwości z nimi związane ustaną wraz z zakończeniem prac budowlanych.

Realizacja inwestycji będzie wiązała się z okresowym zajęciem terenu. Planowana sieć zostanie ułożona na podsypce piaskowej w wykopach wąskoprzestrzennych umocnionych, na pełnej wysokości wykopu oraz szerokoprzestrzennych na terenach rolniczych. Przewidywana głębokość wykopów wyniesie ok. 2,0-5,0 m. Jak wynika z KIP konieczne będzie odwodnianie wykopów budowlanych. W zależności od rodzaju gruntu i ilości dopływającej wody do wykopu będzie zastosowany drenaż. Wody z odwodnienia należy po uprzednim oczyszczeniu z zawiesiny odprowadzić powierzchniowo. Wpływ odwodnienia wykopów na środowisko na etapie realizacji przedsięwzięcia zostanie ograniczony do terenu, na którym będzie realizowana inwestycja i ograniczy się do czasu wykonywania robót ziemnych. Obniżenie zwierciadła wód będzie miało charakter odwracalny i nie wpłynie w sposób znaczący na środowisko, po zakończeniu inwestycji warunki gruntowo-wodne wrócą do stanu pierwotnego. Mając na uwadze lokalne i krótkotrwałe odwodnienia oddziaływanie to będzie nieznaczne. Wykonywane prace nie mogą powodować zmian stanu wody na gruncie ze szkodą dla gruntów sąsiednich.

Niezanieczyszczona ziemia z wykopów zostanie zagospodarowana na miejscu do zasypania wykopów, z zachowaniem warstw na terenach biologicznie czynnych, a nadmiar przekazany zostanie uprawnionym podmiotom. Przy zagospodarowaniu mas ziemnych należy uwzględnić zapisy art. 101r. ustawy z dnia 27 kwietnia 2001 r. Prawo ochrony środowiska tj. gleba i ziemia używane do prac ziemnych powinny spełniać standardy jakości środowiska jak dla gruntów występujących w miejscu użycia tej gleby lub ziemi.

Przejścia kanałów pod drogami publicznymi należy wykonać na warunkach uzgodnionych z zarządcą. Przejście kanalizacji sanitarnej przez działkę leśną o nr ewid. 642/3 obręb Kranów przewiduje się wykonać metodą bezwykopową.

Zaplecze budowy, w tym bazy materiałowo - sprzętowe, zlokalizować na terenie przekształconym antropogenicznie z uwzględnieniem zasady minimalizacji zajęcia i przekształcenia jego powierzchni, poza obszarem lasów i obszarem Natura 2000 Lasy Cisowsko - Orłowińskie, na powierzchni szczelnej.

Materiały budowlane oraz substancje i preparaty stosowane na etapie realizacji przedsięwzięcia, z kart charakterystyki których wynika, że mogą stanowić zagrożenie dla wód lub dla gleby, należy magazynować na terenie zaplecza budowy na utwardzonym i uszczelnionym podłożu, w miejscach osłoniętych przed działaniem czynników atmosferycznych oraz zabezpieczonych przed dostępem osób nieuprawnionych. Miejsca te należy wyposażyć w urządzenia lub środki umożliwiające ich zebranie lub neutralizację, w sytuacji przypadkowego wydostania się z opakowań. Rodzaje i ilości urządzeń lub środków dostosować do rodzaju i ilości magazynowanych materiałów, substancji i preparatów. Powyższe materiały, substancje i preparaty magazynować i przemieszczać w opakowaniach producenta. W przypadku ich wydostania się z opakowań należy je niezwłocznie usunąć lub zneutralizować.

Plac budowy oraz zaplecze budowy wyposażyć w techniczne i chemiczne środki do usuwania lub neutralizacji zanieczyszczeń ropopochodnych (np. materiały sorbentowe). W przypadku wycieku substancji ropopochodnych należy je niezwłocznie usunąć lub zneutralizować.

Tankowanie, serwisowanie oraz parkowanie maszyn i urządzeń oraz pojazdów budowy należy prowadzić na terenie specjalnie przygotowanych placów w obrębie zaplecza budowy: tj. placów parkingowo-serwisowych. Dopuszcza się tankowanie i serwisowanie stacjonarnych maszyn i urządzeń budowlanych poza w/w placami, pod warunkiem zabezpieczenia gleby w miejscu ich posadowienia za

pomocą materiałów technicznych umożliwiających ujęcie ewentualnych wycieków substancji ropopochodnych.

Materiały pędne oraz oleje i smary wykorzystywane na etapie realizacji przedsięwzięcia należy magazynować na terenie placów parkingowo - serwisowych. Powyższe substancje magazynować w zamkniętych i szczelnych pojemnikach, odpornych na działanie przechowywanych w nich substancji, w miejscach osłoniętych przed działaniem czynników atmosferycznych oraz zabezpieczonych przed dostępem osób nieuprawnionych.

Na etapie realizacji Inwestor zapewni zaplecze sanitarne dla potrzeb brygad budowlanych w postaci przenośnych sanitariatów, których zawartość będzie odbierana przez uprawniony podmiot i wywożona do oczyszczalni ścieków. Zarówno na etapie realizacji oraz na etapie eksploatacji nie przewiduje się powstawania ścieków przemysłowych. Ewentualne zanieczyszczone masy ziemne oraz zużyte sorbenty zagospodarować jako odpad. Dojazd do placu budowy należy zorganizować z wykorzystaniem istniejącego układu komunikacyjnego.

Wszystkie wytworzone odpady zostaną zabezpieczone oraz zagospodarowane zgodnie z obowiązującymi przepisami, tzn. segregowane wg. właściwości, magazynowane tymczasowo na terenie Inwestora, w warunkach uniemożliwiających zanieczyszczenie środowiska gruntowo-wodnego, a następnie odbierane przez uprawnione podmioty.

Ewentualne kolizje z istniejącą infrastrukturą techniczną wykonać należy w uzgodnieniu i na warunkach uzyskanych od właścicieli sieci.

Tereny, na których będzie zlokalizowana inwestycja nie zmieniają swojego dotychczasowego charakteru użytkowania.

Jak wynika z mapy z planowanym zagospodarowaniem terenu kanalizacja sanitarna fragmentarycznie poprowadzona będzie na terenach leśnych oraz w ich sąsiedztwie.

Realizacja inwestycji wiąże się z wycinką ok. 86 szt. drzew z gatunku sosna, dąb, olsza szara, brzoza brodawkowata, wierzba iwa i wierzba biała, topola, osika oraz wycinki krzewów z powierzchni ok. 70,5 m<sup>2</sup>. Wycinkę należy przeprowadzić poza okresem lęgowym ptaków (tj. w okresie od 16 października do końca lutego). W sytuacji konieczności prowadzenia wycinki również poza ww. terminem dopuszcza się taką możliwość, ale maksymalnie 10 dni przed planowaną wycinką drzew i krzewów ornitolog w ramach nadzoru przyrodniczego powinien przeprowadzić kontrolę terenu, pod kątem obecności stanowisk lęgowych ptaków. W przypadku stwierdzenia lęgów, prace związane z wycinką należy wstrzymać do czasu wyprowadzenia młodych. Możliwość ponownego podjęcia prac należy skonsultować z ornitologiem. Drzewa i krzewy nieprzewidziane do wycinki na czas prowadzonych prac należy zabezpieczyć, np. poprzez odeskowanie pni drzew, owinięcie pni i przykrycie odkrytych korzeni matami słomianymi. Prace ziemne w pobliżu bryły korzeniowej należy wykonywać ręcznie w sposób niedopuszczający do przesuszenia gruntu w obrębie systemu korzeniowego drzew. Bezpośrednio pod koronami drzew, w obrębie strefy korzeniowej nie składować materiałów budowlanych oraz ziemi z wykopów. W przypadku uszkodzenia korzeni lub gałęzi należy je zabezpieczyć odpowiednim środkiem ochronnym. Wykopy należy na bieżąco zasypywać.

W celu ochrony zwierząt związanych ze środowiskiem gruntowym mogących występować na tym terenie, prace ingerujące w wierzchnią warstwę gruntu na terenach poza obszarami zabudowanymi prowadzić w okresie od 15 sierpnia do 15 października lub przynajmniej rozpocząć we wskazanym terminie i nieprzerwanie kontynuować, tak aby nie dopuścić do ewentualnego zasiedlenia terenu inwestycji przez zwierzęta (jest to okres, w którym większość zwierząt jest już po okresie rozrodczym, a przed przystąpieniem do przygotowań do zimowania). Prowadzenie prac poza ww. terminem możliwe jest pod nadzorem przyrodniczym. W przypadku pozostawienia niezasypanego wykopu należy go zabezpieczyć np. poprzez przykrycie siatką o drobnych oczkach. Przed zasypaniem należy prowadzić regularną kontrolę wykopów pod kątem obecności w nich zwierząt, a ewentualne uwięzione w nich zwierzęta odławiać i przenosić poza teren inwestycji w miejsca o podobnych warunkach siedliskowych. Należy dodać, że decyzja o środowiskowych uwarunkowaniach nie zezwala na przeprowadzenie czynności zakazanych w stosunku do gatunków chronionych. W przypadku, gdy realizacja inwestycji

wiązała się będzie z naruszeniem zakazów w stosunku do gatunku objętego ochroną, wynikających z ustawy o ochronie przyrody, na odstępstwo od zakazów należy uzyskać odrębne zezwolenie. Przedsięwzięcie nie będzie powodować zmian w krajobrazie, spowoduje jednak trwałą nieznaczną zajętość terenu pod przepompownie i studzienki rewizyjne.

Z uwagi na *Dyrektywę Parlamentu Europejskiego i Rady 2014/52/UE z dnia 16 kwietnia 2014 r. zmieniającą dyrektywę 2011/92/UE w sprawie oceny wpływu wywieranego przez niektóre przedsięwzięcia publiczne i prywatne na środowisko* i rozpoczęcie implementacji do prawa polskiego, analizując adaptację przedsięwzięcia do zmian klimatu, w tym elementy wpływające na łagodzenie tych zmian należy stwierdzić, że:

- przedsięwzięcie usytuowane jest poza terenami osuwisk (źródło: <http://geoportal.pgi.gov.pl/portal/page/portal/SOPO/Wyszukaj3/>) oraz poza terenami zagrożonymi podtopieniami ([https://wody.isok.gov.pl/imap\\_kzgw/](https://wody.isok.gov.pl/imap_kzgw/));
- w rozwiązaniach projektowych wymagane jest dostosowanie zagłębienia do stref przemarzania gruntu oraz dobór odpowiednich materiałów i technologii wykonania;
- przedsięwzięcie ze względu na swój charakter (instalacja podziemna, szczelna), lokalizację jest neutralne względem oddziaływań związanych z klęskami żywiołowymi takimi jak np. susze, fale upałów, silne wiatry, katastrofalne opady śniegu, podnoszący się poziom mórz, sztormy, erozja wybrzeża i intruzje wód zasolonych;
- z uwagi na charakter przedsięwzięcia, niewprowadzanie w związku z realizacją inwestycji obcych gatunków, gatunków inwazyjnych nie przewiduje się znaczącego wpływu na różnorodność biologiczną;
- wystąpi emisja do powietrza, w tym gazów cieplarnianych (na etapie realizacji, w związku ze spalaniem paliw w pojazdach);
- brak znaczących zmian zagospodarowania terenu biologicznie czynnego (na etapie realizacji zajętość pod pas montażowy, na etapie eksploatacji zajętość pod studzienki kanalizacyjne i rewizyjne).

Ze względu na charakter przedsięwzięcia, jego zakres przedmiotowy i zastosowaną technologię prac, która nie wiąże się z koniecznością użycia niebezpiecznych substancji ani technologii nie przewiduje się wystąpienia zagrożenia dla środowiska naturalnego.

Potencjalnym źródłem awarii może być rozszczelnienie sieci, w związku z tym przewidziano odpowiedni dobór materiałów, prawidłowy montaż i późniejszą eksploatację.

Planowane przedsięwzięcie nie jest zlokalizowane na:

- obszarach wybrzeży;
- obszarach wodno-błotnych;
- obszarach górskich wymienionych w Zarządzeniu nr 18/2000 Wojewody Świętokrzyskiego z dnia 2 marca 2000 r. w sprawie ustalenia wykazu miejscowości zaliczonych do terenów podgórskich i górskich na terenie województwa świętokrzyskiego (Dz. Urz. Woj. Święt. Nr 13, poz.104);
- obszarach przylegających do jezior;
- obszarach stref ochronnych ujęć wód (źródło: <http://warunki.krakow.rzgw.gov.pl/imap/>);
- obszarze o płytkim zaleganiu wód podziemnych;
- obszarach ochrony uzdrowskiej - w odległości ok. 36 km na południe znajduje się najbliższy obszar ochrony uzdrowskiej Busko - Zdrój;
- obszarach o krajobrazie mającym znaczenie historyczne, kulturowe i archeologiczne; w przypadku ewentualnego odkrycia w trakcie prac ziemnych przedmiotu, co do którego istnieje przypuszczenie, iż jest on zabytkiem należy: wstrzymać wszelkie roboty mogące uszkodzić lub zniszczyć odkryty przedmiot, zabezpieczyć ten przedmiot i miejsce jego odkrycia przy użyciu dostępnych środków, niezwłocznie zawiadomić o tym Świętokrzyskiego Wojewódzkiego Konserwatora Zabytków, a jeśli nie jest to możliwe, Burmistrza Miasta i Gminy Daleszyce;

- na terenie korytarzy ekologicznych rangi krajowej - najbliższy KPdC-3B Góry Świętokrzyskie i Dolina Wisły usytuowany jest w odległości ok. 1,2 km na południowy wschód od projektowanej inwestycji (źródło: <http://mapa.korytarze.pl/>);
- parku narodowego, parku krajobrazowego, rezerwatu przyrody, stanowiska dokumentacyjnego, użytku ekologicznego, zespołu przyrodniczo-krajobrazowego, nie koliduje z pomnikami przyrody — w odległości ok. 1,6 km na południowy- zachód od przedsięwzięcia znajduje się Cisowsko -Orłowski Park Krajobrazowy. Biorąc pod uwagę zasięg i charakter oddziaływania inwestycji, nie przewiduje się wpływu planowanego przedsięwzięcia na ww. obszarowe formy ochrony przyrody;
- obszarach wymagających specjalnej ochrony ze względu na występowanie gatunków roślin i zwierząt, ich siedlisk oraz siedlisk przyrodniczych objętych ochroną w tym obszarach sieci ekologicznej Natura 2000 - w odległości ok. 110 m na zachód od przedsięwzięcia znajduje się specjalny obszar ochrony siedlisk Natura 2000 - Lasy Cisowsko - Orłowski PLH260040, natomiast w odległości ok. 190 m występuje siedlisko przyrodnicze o kodzie 7140 Torfowiska przejściowe i trzęsawiska Scheuchzerio-Caricetea nigrae, a w odległości ok. 130 m siedliska gatunków: traszki grzebieniastej *Triturus cristatus* i zalotki większej *Leucorrhinia pectoralis*. Uwzględniając powyższe stwierdza się, że planowane przedsięwzięcie nie będzie znacząco negatywnie oddziaływać na cele ochrony obszaru Natura 2000, w tym w szczególności na stan siedlisk przyrodniczych, siedlisk gatunków roślin i zwierząt, gatunki, dla których ochrony wyznaczono obszar Natura 2000 oraz integralność obszaru Natura 2000 i jego powiązania z innymi obszarami.

Planowane przedsięwzięcie usytuowane jest natomiast:

- na obszarach leśnych - jak wynika z mapy z planowanym zagospodarowaniem terenu kanalizacja sanitarna fragmentarycznie poprowadzona będzie na gruntach leśnych, o czym mowa powyżej w niniejszej decyzji;
- w części na terenie obszaru głównego zbiornika wód podziemnych GZWP Nr 418 Gałęzice - Bolechowice - Borków - mając na uwadze sposób prowadzenia prac na etapie realizacji oraz na etapie funkcjonowania przedsięwzięcia selektywne magazynowanie odpadów w warunkach uniemożliwiających zanieczyszczenie środowiska gruntowo-wodnego, w sytuacjach awaryjnych podjęcie niezwłocznych działań mających na celu usunięcie zanieczyszczonego gruntu i zabezpieczenie przed przenikaniem zanieczyszczeń do wód gruntowych, kontrolę szczelności sieci i pracy pompowni nie przewiduje się wystąpienia znaczącego negatywnego oddziaływania na środowisko gruntowo-wodne, zarówno na etapie realizacji, jak i eksploatacji, przy założeniu właściwej gospodarki odpadami;
- na terenie strefy B i C Podkieleckiego Obszaru Chronionego Krajobrazu wyznaczonego Uchwałą Nr XIV/200/2015 Sejmiku Województwa Świętokrzyskiego z dnia 7 września 2015 r. w sprawie wyznaczenia Podkieleckiego Obszaru Chronionego Krajobrazu (Dz. Urz. Woj. Świąt. z 2015 r., poz. 2655). Ponieważ przedmiotowe przedsięwzięcie zostało zaliczone do inwestycji celu publicznego (art. 6 pkt 1 ustawy z dnia 21 sierpnia 1997 r. o gospodarce nieruchomościami) stosownie do zapisów art. 24 ust. 2 ustawy z dnia 16 kwietnia 2004 r. o ochronie przyrody nie mają zastosowania dla niego zakazy określone w powyższej uchwale;
- obszarze o znacznej gęstości zaludnienia - projektowana sieć zostanie poprowadzona m.in. w sąsiedztwie istniejącej zabudowy mieszkaniowej. Prace będą prowadzone w porze dziennej, uciążliwości będą odczuwalne tylko na etapie realizacji;
- w świetle obowiązujących przepisów Dyrektywy 2000/60/WE Parlamentu Europejskiego i Rady z dnia 23 października 2000 r. ustanawiającej ramy wspólnotowego działania w dziedzinie polityki wodnej (Ramowa Dyrektywa Wodna), cele planowania i gospodarowania wodami mają zostać osiągnięte poprzez wdrożenie zadań zawartych w dokumentach planistycznych. Zgodnie z zapisami Planu gospodarowania wodami na obszarze dorzecza Wisły zatwierdzonego Rozporządzeniem Rady Ministrów z dnia 18 października 2016 r. w sprawie *Planu gospodarowania wodami na*



obszarze dorzecza Wisły (tekst jedn. Dz. U. z 2016 r., poz. 1911 ze zm.; Dz. U. z 2016 r., poz. 1958) przedmiotowa inwestycja zlokalizowana jest na obszarze:

- zlewni jednolitej części wód powierzchniowych oznaczonym Europejskim kodem PLRW20008216437 nazwanym Czarna Nida od Stokowej do Pierzchnianki, zaliczonym do regionu wodnego Górnej Wisły. Status - naturalna część wód, ocena stanu - zły, ocena ryzyka nieosiągnięcia celów środowiskowych - zagrożona. Celem środowiskowym dla w/w JCWP jest dobry potencjał ekologiczny oraz dobry stan chemiczny wód. Odstępstwo od terminu osiągnięcia dobrego stanu: brak możliwości technicznych. W zlewni JCWP nie zidentyfikowano presji mogącej być przyczyną występujących przekroczeń wskaźników jakości. Konieczne jest dokonanie szczegółowego rozpoznania przyczyn w celu prawidłowego zaplanowania działań naprawczych. Rozpoznanie przyczyn nieosiągnięcia dobrego stanu zapewni realizacja działań na poziomie krajowym: utworzenie krajowej bazy danych o zmianach hydromorfologicznych, przeprowadzenie pogłębionej analizy presji pod kątem zmian hydromorfologicznych, opracowanie dobrych praktyk w zakresie robót hydrotechnicznych i prac utrzymaniowych wraz z ustaleniem zasad ich wdrażania oraz opracowanie krajowego programu renaturalizacji wód powierzchniowych. Wdrożenie skutecznych i efektywnych działań naprawczych wymaga szczegółowego rozpoznania wpływu zidentyfikowanej presji i możliwości jej redukcji. W bieżącym cyklu planistycznym dokonano rozpoznania potrzeb w zakresie przywrócenia ciągłości morfologicznej w kontekście dobrego stanu ekologicznego JCWP. W programie działań zaplanowano działanie renaturyzacja barier migracyjnych dla organizmów wodnych na rzece Czarna Nida (w km 44+950; 40+000), renaturyzacja barier migracyjnych dla organizmów wodnych na rzece Czarnej Nidzie usunięcie przeszkód oraz miejsc, w których uniemożliwiono, bądź ograniczono jego efektywność i bezpieczeństwo wędrówki ryb dwuśrodowiskowych na ww. rzece, ze szczególnym uwzględnieniem restytucji i ochrony tych ryb, którego skutkiem będzie przywrócenie możliwości migracji ichtiofauny na wskazanym odcinku ciek w JCWP.
- zlewni jednolitej części wód powierzchniowych oznaczonym Europejskim kodem PLRW200062164469 - Warkocz, zaliczonym do regionu wodnego Górnej Wisły. Status - naturalna część wód, ocena stanu - dobry, ocena ryzyka nieosiągnięcia celów środowiskowych - niezagrożona. Celem środowiskowym jest dobry stan ekologiczny oraz dobry stan chemiczny. Nie przewidziano odstępstw od terminu osiągnięcia celów środowiskowych.
- jednolitej części wód podziemnych oznaczonej Europejskim kodem JCWPd PLGW2000101 - region wodny Górnej Wisły. Dla wód tego obszaru stan ilościowy oceniono jako słaby a chemiczny jako dobry. Ocena ryzyka dla JCWPd – zagrożona. Celem środowiskowym dla przedmiotowej JCWPd jest: dobry stan ilościowy - mniej rygorystyczny cel: ochrona stanu ilościowego przed dalszym pogorszeniem i dobry stan chemiczny.

Wykonanie systemu kanalizacji zbiorczej wpisuje się w cele środowiskowe, wskazane w „*Planie gospodarowania wodami na obszarze dorzecza Wisły*”. Zgodnie z Programem wodno-środowiskowym kraju wprowadzono działania z kategorii „Gospodarka komunalna”, obejmujące konieczność uporządkowania systemu gospodarki ściekowej. Inwestycja ma na celu poprawę warunków sanitarnych i wpisuje się w ww. działania poprzez podłączenie istniejących i planowanych budynków do zbiorowego systemu odprowadzania ścieków oraz likwidację indywidualnych zbiorników na ścieki.

W odniesieniu do obszarów chronionych w rozumieniu art. 16 pkt 32 ustawy z dnia 20 lipca 2017 r. Prawo wodne (obejmujących: jednolite części wód przeznaczone do poboru wody na potrzeby zaopatrzenia ludności w wodę przeznaczoną do spożycia przez ludzi, jednolite części wód przeznaczone do celów rekreacyjnych, w tym kąpieliskowych, obszary wrażliwe na eutrofizację wywołaną zanieczyszczeniami pochodzącymi ze źródeł komunalnych, obszary przeznaczone do ochrony siedlisk lub gatunków, o których mowa w przepisach ustawy z dnia 16 kwietnia 2004 r.

o ochronie przyrody, dla których utrzymanie lub poprawa stanu wód jest ważnym czynnikiem w ich ochronie, obszary przeznaczone do ochrony gatunków zwierząt wodnych o znaczeniu gospodarczym) na terenie, na którym planowane jest przedsięwzięcie wyznaczono jednolitą część wód podziemnych przeznaczoną do poboru wody na potrzeby zaopatrzenia ludności w wodę przeznaczoną do spożycia przez ludzi oraz obszar wrażliwy na eutrofizację wywołaną zanieczyszczeniami pochodzącymi ze źródeł komunalnych (który obejmuje cały kraj).

Planowane przedsięwzięcie zlokalizowane jest poza terenami ochrony pośredniej stref ochronnych ujęć wody, oraz poza obszarem szczególnego zagrożenia powodzią w rozumieniu art. 16 pkt 34 ustawy Prawo wodne.

Z uwagi na rodzaj, charakterystykę i lokalizację planowanej inwestycji, nie przewiduje się negatywnego wpływu tego przedsięwzięcia na możliwość osiągnięcia celów środowiskowych jednolitych części wód powierzchniowych, jednolitych części wód podziemnych oraz obszarów chronionych, o których mowa w art. 56, art. 59 i art. 61 ustawy Prawo wodne.

Na etapie realizacji prowadzone prace budowlane będą źródłem okresowych, lokalnych uciążliwości w zakresie hałasu, zanieczyszczeń powietrza związanych z pracą sprzętu i transportem materiałów, odpadów, nastąpi ingerencja w środowisko gruntowo-wodne.

W trakcie budowy będzie używany sprawny sprzęt oraz zapewniona zostanie właściwa organizacja pracy (praca w godzinach dziennych), co ograniczy uciążliwości związane z realizacją przedsięwzięcia. Jak wynika z dokumentacji sprawy rurociągi zaprojektowane i wykonane zostaną jako szczelne, eliminujące możliwość wycieku ścieków nieoczyszczonych do środowiska.

Uwzględniając charakter przedsięwzięcia oraz jego zakres należy stwierdzić, że transgraniczne oddziaływanie na środowisko nie wystąpi.

Reasumując, przeprowadzenie oceny oddziaływania przedsięwzięcia na środowisko nie jest wymagane m.in. z uwagi na fakt, że przedsięwzięcie nie będzie miało negatywnego wpływu na zdrowie i życie ludzi. Ponadto niekorzystny wpływ na środowisko w trakcie realizacji inwestycji będzie miał charakter krótkotrwały. Nie spowoduje ono trwałych zmian w środowisku atmosferycznym oraz akustycznym i zakończy się z chwilą zakończenia realizacji inwestycji. Projektowana inwestycja jest przedsięwzięciem mającym na celu poprawę warunków środowiskowych i komfortu życia mieszkańców. Praktyczne oddziaływanie przedsięwzięcia ograniczy się do powierzchni zajmowanej przez to przedsięwzięcie. Powyższa inwestycja nie będzie stanowiła zagrożenia dla zdrowia i życia ludzi, dla jakości wód, gruntów oraz klimatu akustycznego.

Na podstawie art. 10 §1 ustawy z dnia 14 czerwca 1960 r. Kodeks postępowania administracyjnego, pismem znak: GMR.6220.1.2021 z dnia 2021-04-27, tut. organ zawiadomił strony o zakończeniu postępowania dowodowego w przedmiocie wydania decyzji o środowiskowych uwarunkowaniach dla analizowanego przedsięwzięcia oraz przysługującym stronom prawie do zapoznania się z aktami sprawy a także wypowiedzenia, co do zebranych materiałów, dowodów i możliwości złożenia uwag w przedmiotowej sprawie w terminie 7 dni. Obwieszczenie zostało skutecznie podane do publicznej wiadomości poprzez zamieszczenie na tablicy ogłoszeń tut. Urzędu, na tablicach ogłoszeń w miejscach planowanej do realizacji inwestycji oraz w Biuletynie Informacji Publicznej Urzędu Miasta i Gminy Daleszyce: <http://bip.daleszyce.pl/>. W trakcie prowadzonego postępowania do dnia wydania niniejszej decyzji żadna ze stron nie wniosła uwag i wniosków, co do planowanej inwestycji.

Analizując lokalizację, zakres oraz parametry techniczne i planowany sposób realizacji inwestycji, w oparciu o art. 63 ustawy z dnia 3 października 2008 r. o udostępnianiu informacji o środowisku i jego ochronie, udziale społeczeństwa w ochronie środowiska oraz o ocenach oddziaływania na środowisko, tut. organ postanowił przychylić się do stanowiska Regionalnego Dyrektora Ochrony Środowiska w Kielcach, Dyrektora Zarządu Zlewni w Kielcach Państwowego Gospodarstwa Wodnego Wody Polskie oraz Państwowego Powiatowego Inspektora Sanitarnego w Kielcach i stwierdza, że dla planowanego przedsięwzięcia jest brak potrzeby przeprowadzenia oceny oddziaływania przedsięwzięcia na środowisko.

W związku z powyższym należało orzec jak w sentencji niniejszej decyzji.

### Pouczenie

Od niniejszej decyzji przysługuje stronie prawo wniesienia odwołania do Samorządowego Kolegium Odwoławczego w Kielcach, al. IX Wieków Kielc 3, 25-516 Kielce, za pośrednictwem Burmistrza Miasta i Gminy Daleszyce, w terminie 14 dni od daty jej otrzymania.

W trakcie biegu terminu do wniesienia odwołania strona może zrzec się prawa do wniesienia odwołania wobec organu administracji publicznej, który wydał decyzję. Z dniem doręczenia organowi administracji publicznej oświadczenia o zrzeczeniu się prawa do wniesienia odwołania przez stronę postępowania, decyzja stanie się ostateczna i prawomocna i brak jest możliwości jej zaskarżenia do Wojewódzkiego Sądu Administracyjnego w Kielcach.



Z up. BURMISTRZA  
SEKRETARZA MIASTA I GMINY

*[Handwritten signature]*  
Honor Ferens

Załączniki:

1. Charakterystyka planowanego przedsięwzięcia.

Otrzymują:

1. Pełnomocnik Inwestora – Pan Sławomir Obarski  
Skar Centrum Sp. z o.o., ul. Panoramiczna 5/19, 25-015 Kielce
2. Gmina Daleszyce, Pl. Staszica 9, 26-021 Daleszyce
3. Skarb Państwa – Lasy Państwowe Nadleśnictwo Daleszyce, ul. Zakościele 7A, 26-021 Daleszyce
4. Pozostałe strony poprzez obwieszczenie na tablicach ogłoszeń w siedzibie Urzędu Miasta i Gminy w Daleszycach, na tablicach ogłoszeń w miejscach planowanej do realizacji inwestycji oraz na stronie internetowej BIP Urzędu Miasta i Gminy Daleszyce
5. a/a

Do wiadomości:

1. Regionalny Dyrektor Ochrony Środowiska w Kielcach
2. Zarząd Zlewni w Kielcach PGW Wody Polskie
3. Państwowy Powiatowy Inspektor Sanitarny w Kielcach
4. Starostwo Powiatowe w Kielcach (ostateczna decyzja)

**BURMISTRZ  
MIASTA I GMINY  
DALESZYCE**

Załącznik nr 1 do decyzji z dnia 2021-06-14, znak: GMR.6220.1.2021 o środowiskowych uwarunkowaniach dla przedsięwzięcia pn.: „Budowa kanalizacji sanitarnej na terenie gminy Daleszyce – Zadanie 3. Kanalizacja sanitarna dla części miejscowości Kranów”.

**CHARAKTERYSTYKA PLANOWANEGO PRZEDSIĘWZIĘCIA**

Planowane przedsięwzięcie polega na budowie sieci kanalizacji sanitarnej grawitacyjnej i tłocznej o łącznej długości ok. 2,2 km na terenie obrębu ewidencyjnego Kranów, gmina Daleszyce.

Przedmiotowa inwestycja przebiegać będzie głównie w pasach drogowych dróg gminnych i wewnętrznych, przez teren działek prywatnych budowlanych, rolnych oraz teren leśny. Lokalizację przedsięwzięcia przedstawia załącznik.

Zakres inwestycji obejmuje m.in.:

- kanały grawitacyjne z rur z tworzyw sztucznych o średnicy  $\varnothing$  200 mm o długości ok. 1,5 km;
- kanały tłoczne z rur z tworzyw sztucznych o średnicy  $\varnothing$  90 mm o długości ok. 0,63 km;
- ok. 2 szt. przepompowni ścieków wraz z zasilaniem energetycznym;
- przyłącza sanitarne do budynków.

Przedmiotowe odcinki kanalizacji sanitarnej będą włączone do istniejącej sieci kanalizacji sanitarnej. Zgodnie z kartą informacyjną przewiduje się odprowadzenie ścieków w ilości  $Q_{dsr} = 30 \text{ m}^3/\text{d}$  ścieków do oczyszczalni w Marzyszu i  $Q_{dsr} = 20 \text{ m}^3/\text{d}$  ścieków do oczyszczalni w Daleszycach.

Realizacja zamierzenia inwestycyjnego ma na celu uprządkowanie gospodarki wodno - ściekowej na terenie gminy Daleszyce, w tym likwidację indywidualnych zbiorników na ścieki bytowe.

Zgodnie z miejscowym planem zagospodarowania przestrzennego sąsiedztwo przedmiotowej inwestycji stanowią tereny m.in.: zabudowy mieszkaniowej, w tym jednorodzinnej, rolne, zieleni łąkowej, leśne oraz dróg.

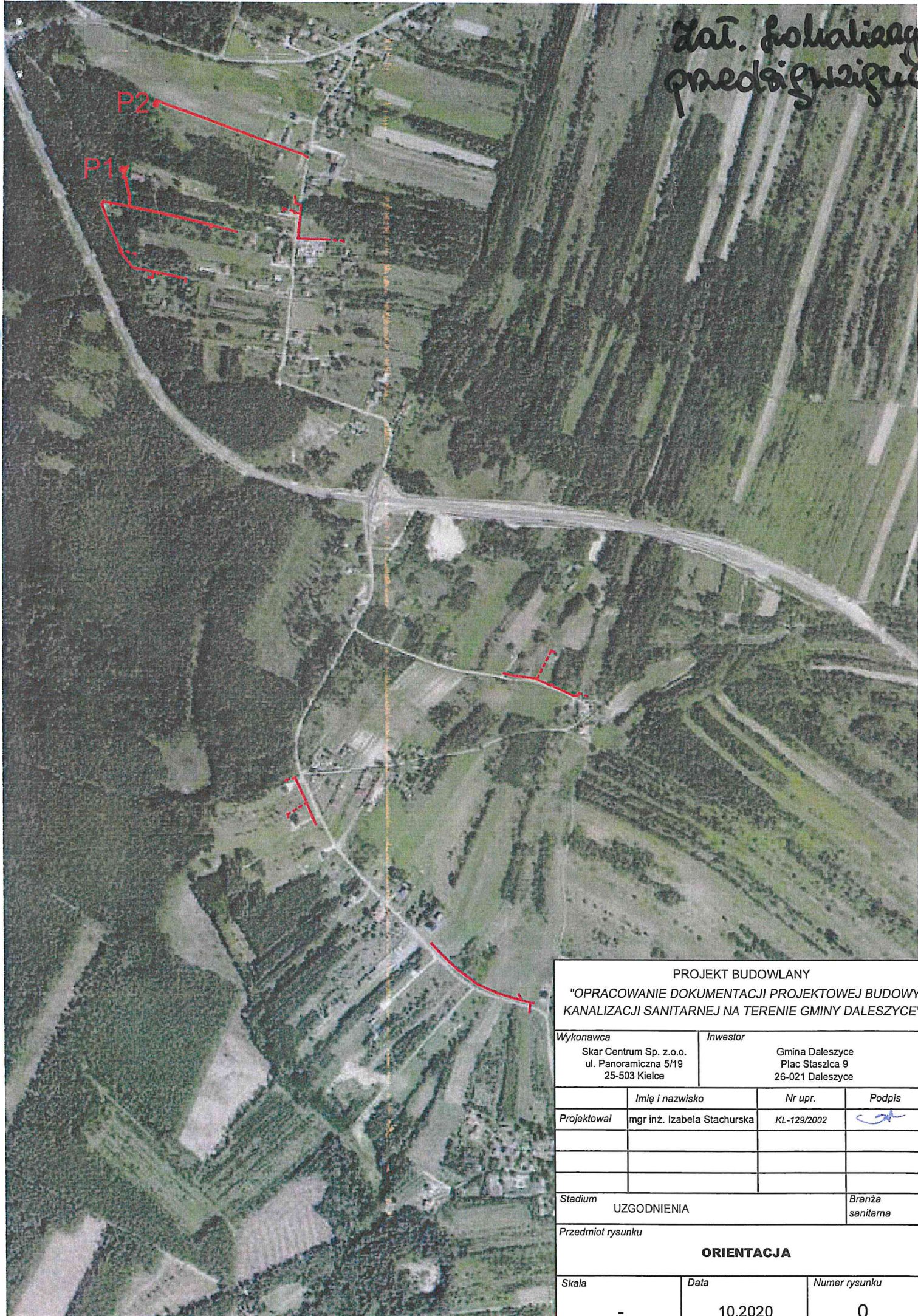
Realizacja inwestycji wiązać się będzie z wycinką ok. 83 szt. drzew oraz krzewów z powierzchni ok. 70,5 m<sup>2</sup>.

Przebieg kanalizacji sanitarnej przez działkę leśną o nr ewid. 642/3 obręb Kranów przewiduje się wykonać metodą bezwykopową, bez naruszenia drzewostanu, na warunkach uzgodnionych z zarządcą. Planowane przedsięwzięcie usytuowane jest w części na terenie obszaru głównego zbiornika wód podziemnych GZWP Nr 418 Gałęzice - Bolechowice - Borków oraz na terenie Podkieleckiego Obszaru Chronionego Krajobrazu.

Z up. BURMISTRZA  
SEKRETARZ MIASTA I GMINY

*Piotr Ferens*

Zał. foliologicznej  
przebiegu



<b>PROJEKT BUDOWLANY</b> <b>"OPRACOWANIE DOKUMENTACJI PROJEKTOWEJ BUDOWY</b> <b>KANALIZACJI SANITARNEJ NA TERENIE GMINY DALESZYCE"</b>			
<i>Wykonawca</i> Skar Centrum Sp. z o.o. ul. Panoramiczna 5/19 25-503 Kielce		<i>Inwestor</i> Gmina Daleszyce Plac Staszica 9 26-021 Daleszyce	
	<i>Imię i nazwisko</i>	<i>Nr upr.</i>	<i>Podpis</i>
<i>Projektował</i>	mgr inż. Izabela Stachurska	KL-129/2002	
<i>Stadium</i>	UZGODNIENIA		<i>Branża</i> sanitarna
<i>Przedmiot rysunku</i>			
<b>ORIENTACJA</b>			
<i>Skala</i>	<i>Data</i>	<i>Numer rysunku</i>	
-	10.2020	0	

institución. Los  
de la ciudad.