

Miasto i Gmina Daleszyce

PLAN ODNOWY MIEJSCOWOŚCI

SZCZECNO

NA LATA 2021 - 2026

Szczecno, Kwiecień 2021

Plan Odnowy Miejscowości Szczecno na lata 2021 - 2026

Spis treści

WSTĘP	3
1. CHARAKTERYSTYKA MIEJSCOWOŚCI.....	4
1.1 POŁOŻENIE	4
1.2 PRZYNALEŻNOŚĆ ADMINISTRACYJNA.....	4
1.3 POWIERZCHNIA	5
1.4 LICZNA LUDNOŚCI	5
1.5 HISTORIA SZCZECNA	6
2. INWENTARYZACJA ZASOBÓW SŁUŻĄCYCH ODNOWIE MIEJSCOWOŚCI	7
2.1 ZASOBY PRZYRODNICZE I DZIEDZICTWO KULTUROWE	7
2.2 INFRASTRUKTURA SPOŁECZNA	10
2.3 INFRASTRUKTURA TECHNICZNA	10
2.4 GOSPODARKA I ROLNICTWO.....	11
3. ANALIZA SWOT.....	11
3.1 MOCNE STRONY	12
3.2 SŁABE STRONY.....	13
3.3 SZANSE.....	13
3.4 ZAGROŻENIA	14
4. PLANOWE KIERUNKI ROZWOJU.....	15
4.1 WIZJA ROZWOJU MIEJSCOWOŚCI	15
4.2 CELE STRATEGICZNE I DZIAŁANIA	16
4.3 SZACUNKOWY KOSZT I HARMONOGRAM DZIAŁAŃ	16
5. SYSTEM WDRAŻANIA I MONITORINGU.....	18
6. PODSUMOWANIE	18

Plan Odnowy Miejscowości Szczecno na lata 2021 - 2026

Wstęp

Konieczność opracowania Planu Odnowy Miejscowości w sposób formalny wynika z wytycznych Programu Rozwoju Obszarów Wiejskich, a w szczególności wytycznych Osi 3 PROW – Działanie Odnowa i Rozwój Wsi. Oś 3 zakłada między innymi wspieranie działań mających wpływać na poprawę jakości życia na obszarach wiejskich poprzez zaspokojenie potrzeb społecznych i kulturalnych mieszkańców wsi.

Warunkiem uzyskania wsparcia ze środków unijnych jest stworzenie Planu Odnowy Miejscowości, który jest zgodny ze innymi dokumentami strategicznymi o charakterze lokalnym, regionalnym, krajowym. Dlatego też Plan Odnowy Miejscowości Szczecno wpisuje się w Plan Rozwoju Lokalnego Gminy Daleszyce, Strategię Rozwoju Województwa Świętokrzyskiego, Strategię Rozwoju Kraju oraz Strategię Rozwoju Obszarów Wiejskich i Rolnictwa na lata 2014 – 2020.

Plan Odnowy Miejscowości jest jednym z elementów wpływających na rozwój, odnowę wsi oraz poprawę warunków pracy i życia mieszkańców. Opracowanie i uchwalenie takiego dokumentu stanowi niezbędny warunek przy ubieganiu się o środki finansowe w ramach Programu Rozwoju Obszarów Wiejskich na lata 2014 – 2020. Działanie „Podstawowe usługi i odnowa wsi na obszarach wiejskich”.

Plan Odnowy Miejscowości Szczecno jest dokumentem o charakterze planowania strategicznego i ma na celu stworzenie szczegółowej koncepcji i wizji rozwoju danej miejscowości. Odnowa i rozwój wsi jest wypadkową wielu działań, wśród których pierwsze miejsce zajmuje aktywność, zaangażowanie i solidarna postawa mieszkańców, dlatego też w przygotowaniu dokumentu od samego początku uczestniczyli aktywnie mieszkańcy Szczecna.

Plan Odnowy Miejscowości zawiera działania długofalowe, określone w horyzoncie czasowym na lata 2021 – 2026. Określa generalny kierunek rozwoju oraz przedstawia metody i narzędzia jego wdrażania. Ponadto umożliwia planowe realizowanie działań ukierunkowanych na tworzenie jak najkorzystniejszych warunków rozwoju wsi i życia mieszkańców.

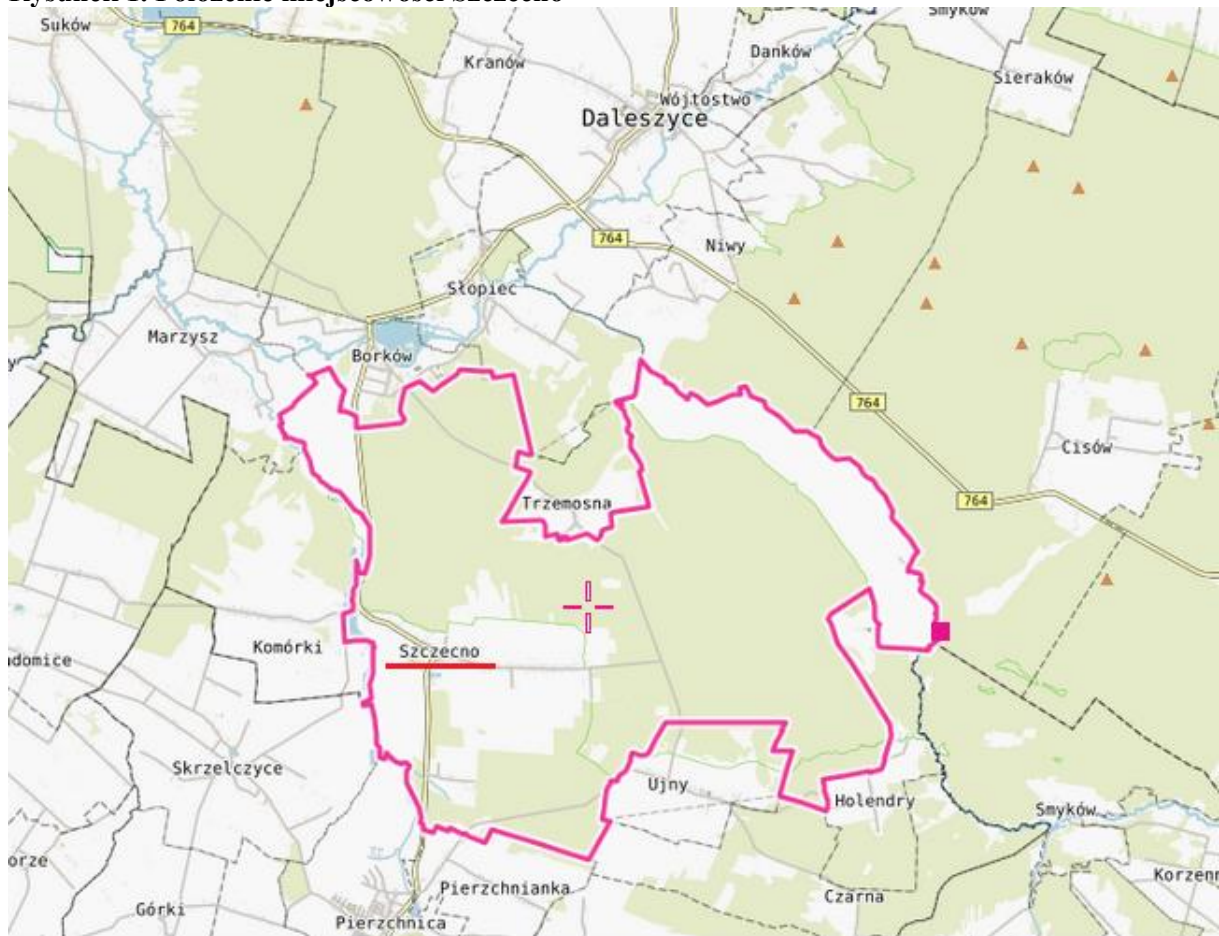
Plan Odnowy Miejscowości Szczecno na lata 2021 - 2026

1. Charakterystyka Miejscowości

1.1 Położenie

Miejscowość Szczecno położona jest w Gminie Daleszyce, w powiecie kieleckim, województwie świętokrzyskim. Jest jednym z 18 sołectw wyodrębnionych w podziale administracyjnym, a jej współrzędne geograficzne to 50° 43' 50" N, 20° 46' 35" E.

Rysunek 1. Położenie miejscowości Szczecno



Źródło: www.mapa.szukacz.pl

1.2 Przynależność administracyjna

Miasto i gmina Daleszyce jest największą gminą powiatu ziemskiego kieleckiego oraz jedną z największych w województwie świętokrzyskim.

Plan Odnowy Miejscowości Szczecno na lata 2021 - 2026

W skład gminy wchodzi 17 sołectw tj.: Borków, Brzechów, Cisów, Danków - Wójtostwo, Komórki, Kranów, Marzysz, Mójcza, Niestachów, Niwy, Sieraków, Słopiec, Smyków, Suków, Szczecno, Trzemosna, Widelki i miasto Daleszyce

W latach 1975-1998 miejscowość jak i cała gmina administracyjnie należała do województwa kieleckiego.¹

SZCZECNO GMINA – DALESZYCE POWIAT – KIELECKI WOJEWÓDZTWO – ŚWIĘTOKRZYSKIE

1.3 Powierzchnia

Szczecno zajmuje powierzchnię 4007,18 ha, w tym między innymi:

- łąki i pastwiska – 267,37 ha
- lasy – 3025,43 ha
- sady – 7,04 ha
- grunty orne – 435,91 ha

1.4 Liczna ludności

Liczba mieszkańców miejscowości Szczecno wg stanu na dzień 26.03.2021r. wynosiła 750 osób. Struktura wiekowa ludności została przedstawiona w poniższej tabeli:

Tabela 1. Liczba mieszkańców miejscowości Szczecno wg stanu na dzień 26.03.2021r

Wiek	Mężczyźni	Kobiety	Razem
0 – 15	54	64	119
16 – 19	19	12	31

¹ <http://pl.wikipedia.org>

Plan Odnowy Miejscowości Szczecno na lata 2021 - 2026

20 – 60 — kobiety 20 – 65 — mężczyźni	247	215	462
> 61 – kobiety > 65 – mężczyźni	41	98	139
SUMA	361	389	750

Z powyższych danych wynika, że większość osób zamieszkujących Szczecno jest w wieku produkcyjnym, wchodzącym na rynek pracy. Dlatego też jednym z podstawowych kierunków działań powinno być dążenie do podnoszenia jakości zasobów ludzkich na terenach wiejskich, poprzez zwiększenie szans młodych ludzi na zdobycie dobrego wykształcenia, adekwatnego do potrzeb rynku pracy. Inwestycje w kapitał ludzki wpłyną na zmniejszenie liczby migracji ludności w poszukiwaniu zatrudnienia, zarówno tej krajowej jak i zagranicznej.

1.5 Historia Szczecna

Wieś powstała najprawdopodobniej w końcu XV w. - choć nie jest ona wymieniona w Księdze Uposażeń Długosza. Po raz pierwszy pojawia się w 1565 r. jako dobro królewskie wraz z sąsiednią wsią Ujny, położona w powiecie wiślickim, starostwie szydłowskim, w zasięgu parafii kościoła Św. Małgorzaty w Pierzchnicy. Według rejestru poborowego z 1508 roku, pierwszym właścicielem Szczecna był Borek. Opis z 1615 r. znalazł Szczecno w rękach Kozietulskich. Kolejny opis lustracji dokonanej po zniszczeniach szwedzkich (którzy jak się wydaje nie dotarli w te strony) w 1660-1664 r., wyraźnie wspomina o polach odjętych, mniej więcej w tym czasie, od miasta Pierzchnicy przez właścicieli dóbr dziedzicznych szlacheckich Szczecna i Ujn, będących w posiadaniu P. Hinka. Zapewne w ten sposób powstała miejscowość Pierzchnianka, w której według J. Wiśniewskiego właściciele Szczecna - Koniecpolscy i Kochanowscy, wystawili sobie pałac.

W pierwszej poł. XIX w. dobra Szczecno należały do Wojciecha Nowosielskiego, a w 1846 r. do Antoniny z Mioszewska Nowosielskiej. Obejmowały one oprócz Szczecna wsie: Ujny, Pierzchnianka, Leonów, Holendry, Trzemoszna, Huta Szklana, Borków, Kaczyn, Słopiec i Czarna. Ośrodkiem rezydencjonalnym był stary, piętrowy, murowany dwór kryty gontem,

Plan Odnowy Miejscowości Szczecno na lata 2021 - 2026

nieopodal stał folwark Z zabudowaniami gospodarczymi, we wsi stała karczma, świadcząca o ruchu na drodze z Daleszyc do Pierzchnicy. Przed 1875 r. dobra te obejmowały folwarki: Szczecno, Pierzchnianka, Trzemoszna i Ujny, oraz osady o tradycjach hutniczych: Wojciechów, Kaczyn, Borków, Czarna i Skrzetle. Dochody jakimi dysponowali właściciele dóbr Szczecno nie pochodziły, jak się wydaje, z gospodarki rolnej czy hodowli. W dużej mierze były zyskiem z produkcji surowego żelaza, które wytapiano w oparciu o miejscowe rudy żelaza w kuźnicy w Wojciechowie. Szczecno zostało sprzedane w 1875 roku Feliksowi Blumenthalowi - "rotmistrzowi pułku królewskiego pruskich huzarów".

W latach 1910-1941 właścicielami dóbr byli Karol i Matylda Mauwe. Dworek po wojnie został przejęty przez państwo i funkcjonował jako szkoła podstawowa, umiejscowiono tam również zabudowania gospodarcze i grunty wraz z parkiem użytkowane przez Spółdzielnię Produkcyjną Jedność. Spłonął w latach 90. XX wieku, zachowała się prowadząca do dworu aleja topolowa oraz resztki parku. Obecnie ruiny dworu są własnością prywatną.

2. Inwentaryzacja zasobów służących odnowie miejscowości

2.1 Zasoby przyrodnicze i dziedzictwo kulturowe

Wieś Szczecno położona jest na terenie Cisowsko-Orłowińskiego Parku Krajobrazowego, uchodzącego za jeden z najciekawszych w regionie. Jego największym walorem jest przyroda, a pod względem różnorodności botanicznej przewyższa on Świętokrzyski Park Narodowy. Największym bogactwem środowiska przyrodniczego parku jest różnorodność szaty roślinnej, towarzyszy jej bogactwo zespołów leśnych i torfowiskowych chronionych w rezerwach: "Zamczysko", "Cisów", "Białe Ługi" i "Słopiec". Na terenie parku występują 52 gatunki roślin objętych ochroną i 15 gatunków roślin rzadkich.² Środowisko leśne stanowi ostoję dla wielu zwierząt, wśród których można spotkać liczne jelenie, sarny, dziki, borsuki, a nawet łosie i cietrzewie. Stwierdzono obecność ptaka charakterystycznego dla tajgi - zięby jer. W 1985 r. teren parku wybrano do re introdukcji na Kielecczyźnie bobra europejskiego, który od tego czasu założył tu wiele nowych stanowisk.

U podnóża Pasma Cisowskiego znajduje się, otoczony ze wszystkich stron lasami, rezerwat przyrody "Białe Ługi", utworzony w 1959 roku dla ochrony i zachowania naturalnego kompleksu torfowisk różnych typów i w różnych stadiach rozwojowych, z cennymi zespołami

² www.kieleckie.com.pl

Plan Odnowy Miejscowości Szczecno na lata 2021 - 2026

roślinności bagiennej. Szczególnie cenne jest bezleśne torfowisko wysokie, o powierzchni prawie 140 ha, sprawiające wrażenie zarośniętego jeziora.

W Szczecnie zachowały się ślady eksploatacji rudy żelaza - limonitu pochodzenia osadowego występujący w iłach dewonu środkowego.

W miejscowości Szczecno zachowały się do tej pory ruiny zabytkowego pałacu dworskiego. Dworek po wojnie został przejęty przez państwo. Wtedy też funkcjonował jako szkoła podstawowa, umiejscowiono tam również zabudowania gospodarcze i grunty wraz z parkiem użytkowane przez Spółdzielnię Produkcyjną Jedność. Po pożarze w latach 90. XX wieku zachowała się prowadząca do dworu aleja topolowa oraz resztki parku. Mieszkańcy Szczecna nie są zadowoleni ze stanu obecnego w jakim znajduje się obiekt. Największym problemem jest to, że pozostałości po dworze należą do osób prywatnych a naturalna dewastacja następuje bardzo szybko.

Fotografia 1. Ruiny zabytkowego dworu w Szczecnie, aleja topolowa i rzadki gatunek sosny w dworskim parku (fot. Tomasz Rogaliński, 25.04.2008), zdjęcie dworu przed dewastacją z kroniki szkolnej



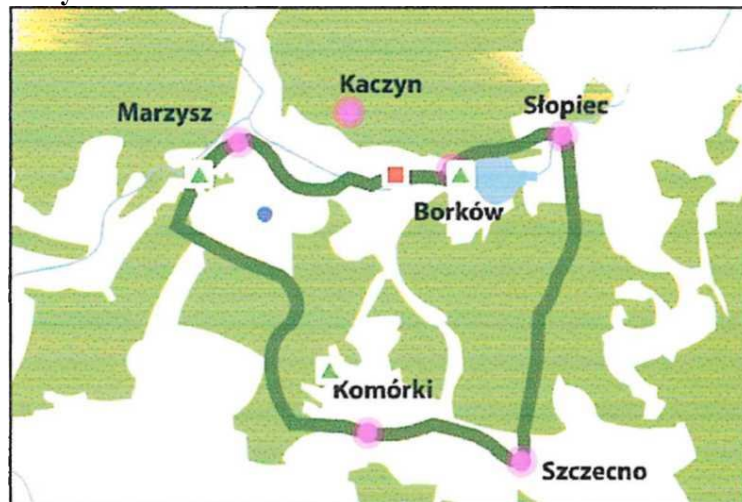
Powierzchnia lasów sołectwa Szczecno zajmuje powierzchnię 2953,56 ha co stanowi 73% ogólnej jego powierzchni. Przez wieś Szczecno biegnie szlak rowerowy Słopiec – Szczecno – Komórki – Marzysz – Borków – Słopiec, opisany na mapie turystycznej opracowanej przez Związek Stowarzyszeń „Białe Ługi”. Jest to szlak oznaczony kolorem zielonym o długości 32,6 km . Znajduje się tu również fragment średniowiecznego szlaku przepędu bydła z Wołynia na Śląsk. Istnieje domniemanie, że wcześniej mógł być jedną z odnóg Bursztynowego Szlaku wiodącego z Krakowa do Gdańska.

Plan Odnowy Miejscowości Szczecno na lata 2021 - 2026



Nie jest jednak oznaczony, w związku z czym nie stanowi celu wypraw dla turystów czy mieszkańców. Ciekawy jest szlak konny wiodący w stronę Słopca. Przebiega on w okolicach starych szybów po kopalniach rudy, co może stanowić atrakcję turystyczną.

Rysunek 2. Trasa rowerowa Borków-Szczecno-Borków



źródło: www.bialelugi.pl/trasy-rowerowe

Mieszkańcy Ziemi Daleszyckiej wstawili się swym udziałem w walkach narodowo-wyzwoleńczych, zwłaszcza w powstaniu styczniowym oraz w czasie drugiej wojny światowej. Na terenie gminy znajdują się 24 miejsca pamięci narodowej. Jeden z nich -

Plan Odnowy Miejscowości Szczecno na lata 2021 - 2026

pomnik Miejsca Lądowania Desantu mjr Józefa Sobiesiaka (pseudonim Maks) położony jest w lesie na wschód od wsi Szczecno przy leśnym dukcie do wsi Holendry. Desantowanie Brygady Partyzanckiej „Grunwald” podporządkowanej Polskiemu Sztabowi Partyzanckiemu w ZSSR odbyło się 25 czerwca 1944 r. Przy szkole Podstawowej dzięki zaangażowanym mieszkańców odsłonięto pomnik Powstańców Styczniowych. Podobna inicjatywa została podjęta przez Nadleśnictwo Daleszyce i przysiółku Murawin w Szczecnie również uczczono bohaterów powstania styczniowego zasadzając „Dąb powstańców” jako pomnik .

2.2 Infrastruktura społeczna

Mieszkańcom Szczecna brakuje miejsca gdzie mogliby spotkać się w wolnym czasie, co nie wpływa pozytywnie na proces integrowania się mieszkańców i identyfikacji z miejscem zamieszkania. Stan taki ogranicza ofertę kulturalną zarówno dla młodzieży jak i osób starszych, atomizuje społeczność. Punkt biblioteczny (biblioteki w Daleszycach) wydaje się niewystarczający. Brak zaplecza do organizacji cyklicznych spotkań, kół zainteresowań, propagowania innych form wykorzystania księgozbioru, np. w formie wspólnych czytań pomysłu antykwariusza kieleckiego p. Andrzeja Metzgera. Świetlica Środowiskowa pozwoliłaby na opracowanie oferty oświatowej i kulturalno-rozrywkowej dla mieszkańców oraz odwiedzających wieś gości. Powstanie takiego obiektu mieszkańcy postrzegają jako konieczność.

Pomoc społeczna jest organizowana przez Gminny Ośrodek Pomocy Społecznej będący jednostką organizacyjną gminy powołaną w 1990 r. uchwałą Rady Gminy. Wykonuje obowiązki z zakresu świadczeń rodzinnych, alimentacyjnych, a także zadania związane z profilaktyką i rozwiązywaniem problemów alkoholowych oraz przeciwdziałaniu narkomanii — przy współdziałaniu z Gminną Komisją Rozwiązywania Problemów Alkoholowych.

2.3 Infrastruktura techniczna

Drogi powiatowe przebiegające przez Miejscowość Szczecno:

1. Droga Suków — Pierzchnica — Chmielnik o numerze 0357T, na długości 14,13 km
2. Droga Borków — Ujny o numerze 0356T, na długości 6,0 km
3. Droga Szczecno — Ujny na długości 3,42 km

Poza tym, w Szczecnie znajdują się drogi gminne:

1. Trzemosna — Szczecno, na długości 2,5 km

Plan Odnowy Miejscowości Szczecno na lata 2021 - 2026

2.4 Gospodarka i rolnictwo

Prawie 90% obszaru województwa świętokrzyskiego zakwalifikowany jest jako ONW - obszar o niekorzystnych warunkach. Podobnie sytuacja przedstawia się w gminie Daleszyce, gdzie przeciętny hektar przeliczeniowy posiada klasę bonitacyjną nieco poniżej V (wskaźnik bonitacji użytków rolnych wynoszący 0,73 pkt). W strukturze gruntów według klas bonitacyjnych na obszarze Szczecna największą powierzchnie zajmują lasy oraz grunty orne (klasa IV i V) i łąki.

Dochody mieszkańców tworzone są również w oparciu o prowadzoną działalność gospodarczą. Gałęzią, która powinna rozwijać się w najbliższym czasie jest prowadzenie gospodarstw agroturystycznych. Oprócz oczywistych dochodów dla właścicieli takich gospodarstw, korzystnie oddziałuje to także na utrzymanie ruchu turystycznego w miejscowości, a tym samym „pompowanie” pieniędzy na lokalny rynek.

Ze względu na bliskie usytuowanie od aglomeracji kieleckiej oraz większe możliwości, część mieszkańców pracuje w Kielcach.

3. Analiza SWOT

W procesie opracowywania Planu Odnowy Miejscowości niezbędne jest dokonanie tzw. Analizy SWOT. Technika analityczna SWOT polega na posegregowaniu posiadanej informacji o danej sprawie na cztery grupy (cztery kategorie czynników strategicznych):

* S (Strengths) – mocne strony: wszystko to co stanowi atut, przewagę, zaletę analizowanego obiektu,

* W (Weaknesses) – słabe strony: wszystko to co stanowi słabość, barierę, wadę analizowanego obiektu,

* O (Opportunities) – szanse: wszystko to co stwarza dla analizowanego obiektu szansę korzystnej zmiany,

* T (Threats) – zagrożenia: wszystko to co stwarza dla analizowanego obiektu niebezpieczeństwo zmiany niekorzystnej.

W niektórych wykładniach mówi się: mocne strony i słabe strony, to czynniki wewnętrzne, szanse i zagrożenia — to czynniki zewnętrzne; W innej interpretacji: mocne strony i słabe strony to cechy stanu obecnego, a szanse i zagrożenia, to spodziewane zjawiska

Plan Odnowy Miejscowości Szczecno na lata 2021 - 2026

przyszłe. Wreszcie u niektórych autorów: mocne strony i słabe strony to czynniki zależne od nas (te, na które mamy wpływ planistyczny i zarządczy), a szanse i zagrożenia, to czynniki obiektywne, na które nie mamy bezpośredniego wpływu sprawczego.

3.1 Mocne strony

Zasoby ludzkie

- aktywność dużej części społeczności
 - aktywne lokalne organizacje np. Stowarzyszenie Na Rzecz Rozwoju Szczecna, Ludowy Zespół Sportowy *Syriusz*, Koło Gospodyń Wiejskich , Ochotnicza Straż Pożarna
 - różnorodne umiejętności mieszkańców oraz wysokie kwalifikacje zawodowe
-

Zasoby finansowe

- możliwość uzyskania wsparcia Urzędu Miasta i Gminy Daleszyce w zakresie wkładu własnego przy zadaniach finansowanych ze środków zewnętrznych
-

Zasoby rzeczowe

- Zbiornik „Wojciechów” zlokalizowany na rzece Pierzchniance, o pojemności 141 tys. m³, zajmuje 10,9 ha
 - dobry stan techniczny infrastruktury tj. sieć wodociągowa i ściekowa, telefoniczna, energii elektrycznej, drogowa
 - Zabytkowy obiekt - zespół dworu z XVII w.
 - park krajobrazowy z XIX w.
 - pomnik - Miejsce Lądowania Desantu mjr. Józefa Sobiesiaka, pomnik Powstańców Styczniowych,
 - gminna biblioteka publiczna w Daleszycach - filia w Szczecnie
-

Zasoby informacyjne

- Plan Odnowy Miejscowości Szczecno
 - pomoc ekspercka i merytoryczna w zakresie organizacji finansowania zewnętrznego i samoorganizacji społecznej (również w zakresie rejestracji stowarzyszeń)
 - dokumenty planistyczne Gminy Daleszyce: Plan Rozwoju Lokalnego, Plan Ochrony Środowiska, Plan Gospodarki Opadami, Zintegrowana Strategia Obszarów Wiejskich Ziemi Daleszycko- Rakowskiej.
-

Plan Odnowy Miejscowości Szczecno na lata 2021 - 2026

3.2 Słabe strony

Zasoby ludzkie

- mała ilość młodzieży i dzieci
 - duża ilość osób starszych, nieaktywnych
 - dwa zarejestrowane stowarzyszenia
-

Zasoby finansowe

- brak własnych zasobów finansowych
-

Zasoby rzeczowe

- odległy najbliższy komisariat policji - w Daleszycach
 - brak wysypiska odpadów komunalnych na terenie Gminy
 - zespół dworu nie używany od 1995r.
 - działają tylko dwa gospodarstwa agroturystyczne
-

Zasoby informacyjne

- niewystarczająca wiedza w zakresie finansowania zewnętrznego inwestycji i działań
 - niewystarczająca wiedza w zakresie samoorganizacji społecznej
 - brak oferty dla ewentualnych turystów
-

3.3 Szanse

Otoczenie polityczno - prawne

- sprzyjające inicjatywom mieszkańców władze gminne
 - prawne podstawy uzyskania zewnętrznego wsparcia finansowego inicjatyw lokalnych
-

Otoczenie kulturowe i przyrodnicze

- położenie na terenie Cisowsko - Orłowińskiego Parku Krajobrazowego
 - miasto Kielce (pełny program kulturalny i socjalny, 200 tys. mieszkańców) w odległości 20 km
 - urozmaicona rzeźba terenu, wysoka lesistość terenu gminy
 - w okolicach 2 rezerwaty przyrody: torfowiskowo-bagienny rezerwat przyrody "Białe Ługi" oraz niewielki rezerwat „Słopiec”, w dalszej odległości Rezerwat "Cisów im. prof. Z. Czubińskiego", "Zamczysko" (centralna część Pasma Orłowińskiego)
-

Plan Odnowy Miejscowości Szczecno na lata 2021 - 2026

Otoczenie ekonomiczne (makroekonomiczne)

- koniunktura gospodarcza
 - programy wsparcia finansowego inicjatyw lokalnych
-

Sytuacja demograficzna

- stosunkowo duża ilość osób w wieku aktywnym zawodowo
-

Warunki geograficzne

- duża lesistość terenu gminy
- atrakcyjne turystycznie ukształtowanie terenu – Cisowsko - Orłowiński Park

Krajobrazowy

- Najwyższa rolnicza przydatność gleb w odniesieniu do całej Gminy, przewaga gruntów klasy IV.
-

3.4 Zagrożenia

Otoczenie polityczno - prawne

- niestabilność polityczna
 - niestabilność prawa
-

Otoczenie kulturowe - przyrodnicze

- niewystarczająca infrastruktura turystyczna (szlaki turystyczne)
-

Otoczenie ekonomiczne (makroekonomiczne)

- wysokie, w stosunku do średnich zarobków, koszty działań
-

Sytuacja demograficzna

- starzenie się lokalnej społeczności
 - migracja młodych osób podejmujących naukę i pracę
 - mała ilość dzieci i młodzieży
 - zmniejszająca się liczba stałych mieszkańców miejscowości
-

Plan Odnowy Miejscowości Szczecno na lata 2021 - 2026

Warunki geograficzne

- niski poziom urbanizacji
 - brak głównych dróg kołowych w pobliżu (utrudnienie w dotarciu, brak odwiedzających przejazdem)
 - tereny przeznaczone na cele mieszkaniowe wykorzystane prawie w 100%
-

4. Planowe kierunki rozwoju

4.1 Wizja rozwoju miejscowości

Wizja rozwoju Miejscowości Szczecno to krótki opis stanu, odpowiadający oczekiwaniom i dążeniom mieszkańców co do poszczególnych sektorów w określonym czasie. Wizja Miejscowości Szczecno w 2026 roku przedstawia się następująco:

PRZEDSIĘBIORCZOŚĆ

Mieszkańcom Szczecna przynoszą dochody działania związane z tworzeniem otoczenia do rozwoju turystyki, m. in. agroturystyka, miejsca noclegowe, ośrodki jazdy konnej, gastronomia.

INFRASTRUKTURA

Mieszkańcy Szczecna nie mają problemów z dojazdami do własnych posesji, korzystają z dobrej jakości dróg, w wolnym chwilkach mają szerokie możliwości spędzania wspólnie czasu w pięknej, czystej i bezpiecznej okolicy.

SPOŁECZNOŚĆ

Mieszkańcy w pełni identyfikują się ze wsią i są zadowoleni z wyglądu i możliwości jakie daje życie w Szczecnie. Zaangażowani i aktywni w działania na rzecz rozwoju Miejscowości.

Plan Odnowy Miejscowości Szczecno na lata 2021 - 2026

Wizja Miejscowości Szczecno w 2026 roku

Szczecno to miejscowość, w której ludzie czują się szczęśliwi. Dzięki własnej pracy i działalności organizacji lokalnych Szczecno jest pięknym i zadbanym miejscem gdzie chce się mieszkać, oraz stanowi cel przyjazdu dla turystów. Dzięki aktywności Świetlicy Środowiskowej mieszkańcy korzystają z bogatej oferty spędzania czasu wolnego. Wspólne zajęcia edukacyjne, kulturalne i sportowe integrują mieszkańców.

4.2 Cele strategiczne i działania

Mając na uwadze mocne i słabe strony Szczecna oraz wizję rozwoju wsi przyjęto następujące cele strategiczne, które są gwarancją realizacji zadań zmierzających do spełnienia wyznaczonej dla wsi wizji:

1. Rozbudowa szkoły o Salę Gimnastyczną.
2. Rozbudowa świetlicy wiejskiej.
3. Budowa ujęcia wody. Zadania z zakresu wodno – kanalizacyjnego.
4. Rozbudowa infrastruktury drogowej i chodników (dróg gminnych i powiatowych).
5. OZE na budynkach użyteczności publicznej.
6. Rozbudowa infrastruktury rekreacyjno – sportowej.
7. Zagospodarowanie zbiornika wodnego.
8. Rozbudowa oświetlenia ulicznego.
9. Uzbrojenie terenów inwestycyjnych.

4.3 Szacunkowy koszt i harmonogram działań

Plan Odnowy Miejscowości Szczecno obejmuje planowane zadania inwestycyjne przewidziane do realizacji w latach 2021 – 2026.

Źródłami finansowania Planu Odnowy Miejscowości Szczecno będą:

Plan Odnowy Miejscowości Szczecno na lata 2021 - 2026

- Program Rozwoju Obszarów Wiejskich
- Regionalny Program Operacyjny Województwa Świętokrzyskiego
- Ministerstwo Sportu i Turystyki
- Fundusz Dróg Samorządowych,
- Rządowy Fundusz Inicjatyw Lokalnych
- Program Odbudowy Polski

L.p.	Nazwa działania	Szacunkowy koszt (zł)	Źródła finansowania
1.	Rozbudowa szkoły o Salę Gimnastyczną	3 000 000,00	Ministerstwo Sportu
2.	Budowa świetlicy wiejskiej	1 500 000,00	PROW
3.	Budowa ujęcia wody. Zadania z zakresu wodno – kanalizacyjnego	5 000 000,00	PROW, RPO
4.	Rozbudowa infrastruktury drogowej i chodników (dróg gminnych i powiatowych)	5 000 000,00	FDS
5.	OZE na budynkach użyteczności publicznej	2 000 000,00	PROW, RPO
6.	Rozbudowa infrastruktury rekreacyjno – sportowej	1 000 000,00	RPO
7.	Zagospodarowanie zbiornika wodnego	4 000 000,00	RPO
8.	Rozbudowa oświetlenia ulicznego	800 000,00	RPO
9.	Uzbrojenie terenów inwestycyjnych	1 000 000,00	RPO

Plan Odnowy Miejscowości Szczecno na lata 2021 - 2026

5. System wdrażania i monitoringu

Wdrażanie Planu Odnowy Miejscowości Szczecno rozpocznie się poprzez konsultacje społeczne w miejscowości Szczecno a następnie na wprowadzenie go w życie uchwałą Rady Gminy w Daleszycach. Odpowiedzialnym za jego realizację będzie Burmistrz Miasta i Gminy Daleszyce. Prace nad Planem od samego początku będą poddane pełnej kontroli mieszkańców Szczecna. Będzie to dla nich źródło informacji na temat zaplanowanych zadań i inwestycji, a także o postępach prowadzonych prac.

Monitorowanie każdego przedsięwzięcia – czyli dbanie o prawidłowy jego przebieg przez cały czas jego trwania polega na systematycznym zbieraniu, zestawianiu i ocenie informacji rzeczowych i finansowych. W monitoringu biorą udział wszystkie podmioty oraz komórki organizacyjne Urzędu Miasta i Gminy w Daleszycach zaangażowane we wdrażanie Planu Odnowy Miejscowości. Monitorowanie odbywać się będzie w formie bezpośredniej, polegającej na dokonywaniu wizji lokalnych i sprawdzaniu rzeczywistego stanu realizacji działań oraz pośredniej – sprawozdawczej, polegającej na analizowaniu materiałów, statystyk.

6. Podsumowanie

Plan Odnowy Miejscowości jest jednym z najważniejszych elementów odnowy wsi, jej rozwoju oraz poprawy warunków pracy i życia mieszkańców. Sporządzenie i uchwalenie takiego dokumentu stanowi niezbędny warunek przy aplikowaniu o środki finansowe w ramach „Programu Rozwoju Obszarów Wiejskich 2014-2020” działanie „Podstawowe usługi i odnowa wsi na obszarach wiejskich”, jak również stanowić będzie wytyczne dla władz Gminy Daleszyce przy opracowaniu kierunków rozwoju poszczególnych miejscowości.

Celem działania „Podstawowe usługi i odnowa wsi na obszarach wiejskich”, jest poprawa jakości życia na obszarach wiejskich poprzez zaspokojenie potrzeb społecznych i kulturalnych mieszkańców wsi oraz promowanie obszarów wiejskich. Działanie umożliwi rozwój tożsamości społeczności wiejskiej, zachowanie dziedzictwa kulturowego i specyfiki obszarów wiejskich oraz wpłynie na wzrost ich atrakcyjności turystycznej i inwestycyjnej.

Opracowany Plan Odnowy Miejscowości zakłada w przeciągu 5 najbliższych lat realizację kilku zadań. Istota tych zadań jest pobudzenie aktywności środowisk lokalnych oraz stymulowanie współpracy na rzecz rozwoju i promocji wartości związanych z miejscową

Plan Odnowy Miejscowości Szczecno na lata 2021 - 2026

specyfiką społeczną i kulturową. Zakładane cele Planu przewidują wzrost znaczenia wsi poprzez rozwój kultury, edukacji, sportu i rekreacji.

Realizacja Planu Odnowy Miejscowości ma także służyć integracji społeczności lokalnej, większemu zaangażowaniu wolnego czasu dzieci i młodzieży oraz rozwojowi organizacji społecznych.

Zapisy zawarte w Planie Odnowy Szczecna są zgodne z zapisami Planu Rozwoju Lokalnego Gminy Daleszyce, Strategii Rozwoju Województwa Świętokrzyskiego oraz Strategii Rozwoju Obszarów Wiejskich i Rolnictwa na lata 2014-2020.